



10, bd Maréchal Leclerc 21240 Talant
Présidente : Jacqueline Thonet
jacqueline.thonet@wanadoo.fr
03 80 74 93 13

www.soiliance.art

Association pour la Reconnaissance du Toucher-massage®

newsletter

16

SEPT. 2022

EDITO

« **L'ÉTÉ DÉJÀ !** Il est grand temps que je vous donne des nouvelles... de nous, l'équipe, les praticiennes, le Toucher-massage® et l'association Soiliance. En fait pour être sincère, j'attendais de recevoir des nouvelles de France Compétences... enfin j'attendais de recevoir de bonnes nouvelles de France Compétences, pour pouvoir vous dire :

• « *Youpi, ça y est, nous sommes au répertoire spécifique, la formation est reconnue, les soignantes vont pouvoir utiliser leur CPF pour se former, il va y avoir plein de demandes... et moult gens formés.... Youpi, youpi !* »

Mais plouf, je dois renoncer à cet élan d'enthousiasme, je ne pourrai pas vous dire à cette rentrée, que cette formation fait l'objet d'une reconnaissance. Nous demandons affiner, retravailler, moduler avec les dernières directives données par France compétences et notre dossier repartira en commission... comme 84 % des demandes d'enregistrement le font. Il faut dire d'une part que France compétences qui gère la formation professionnelle n'a que 6 milliards de déficit à ce jour, cette institution publique n'est donc pas pressée d'intégrer d'autres formations à son catalogue CPF, d'autre part les critères d'évaluation pour valider les demandes d'enregistrement ont changé il y a 4 mois et sont mis en place pour l'évaluation de dossiers déposés il y a un an. Ce qui signifie qu'on se mord la queue comme disait ma grand-mère.

Le niveau d'exigence a donc augmenté. Histoire sans fin... Les axes de travail sont somme toute assez « classiques » sur la façon d'identifier les critères d'évaluation des compétences, le référentiel évaluation... un bon vieux « peut mieux faire » !!... Le maniement des mots, l'exercice de la formation professionnelle est aujourd'hui complexe, au diable la qualité du contenu, c'est devenu un exercice de style qui fait appel à une véritable industrie de l'ingéniosité, il s'agit de se faufiler entre les directives pour arriver à ses fins. Nous avons, nous les petits organismes de formation l'impression d'être la chèvre de Monsieur Seguin... et le jour se lève. Beaucoup de petites structures arrêtent ou s'associent à de grosses structures pour faire face. L'IFJS avec ses valeurs, le désir de ne pas rentrer dans un moule paie ce choix.

Alors quoi, je baisse les bras ?

Non, ce serait mal me connaître. Bien sûr que non... on continue et on finalise, na !

Un des arguments le plus important est sans aucun doute le manque en nombre de courriers émanant de directeurs d'établissements de soins, directeurs ou directrices de soins, de DRH, ou autre cadre supérieur qui valident pour l'institution l'intérêt de soignants formés, que ces soignants participent pleinement à une démarche qualitative et humaniste des soins.

(...)

A mes côtés deux consultants pour m'épauler, afin de pouvoir déposer une nouvelle demande dans les délais les plus rapides. Il faut faire vite en effet, la survie de l'école en dépend maintenant. Les soignants ne peuvent plus venir en formation : le manque de prise en charge et les problèmes de disponibilités sont des empêchements majeurs. Ce qui signifie que nous n'avons plus le droit à l'échec. Le Toucher-massage® ne survivrait pas, il est nécessaire d'être en contact avec cette réalité.

Alors que peut faire Soiliance ?

L'association est très importante, parce qu'elle représente pour France compétences, un réseau de professionnels formés (ce qui signifie que l'aspect de ce métier existe bel et bien) et financièrement, **Soiliance va participer au coût financier de cette nouvelle demande, c'est-à-dire du travail effectué par les consultants.**

Du coup, plus que jamais, **Soiliance a besoin de vous**, de chacun d'entre vous pour deux choses :

- Il est nécessaire que **le nombre d'adhérents soit représentatif d'un réseau professionnel.** Que nous soyons nombreux est important et parle en la faveur du Toucher-massage®.

- **Le soutien financier** que vous apportez sous forme **d'une adhésion ou d'un don** participe pleinement à la possibilité de mettre en place cette nouvelle démarche d'enregistrement.

- **Si vous êtes soutenus dans votre activité TM®** par votre directeur d'établissement, DSI, ou autre cadre supérieur, **nous mettre en contact** afin d'obtenir un courrier circonstancié qui viendrait légitimer notre nouvelle demande.

Merci donc d'être à nos côtés, de soutenir ce travail de reconnaissance et de continuer à votre niveau de faire partie de cette belle aventure qui reste et demeure un **savoir-faire pour un soin plus humain.**

« L'infini est dans la paume de la main... »

Pour réduire le burn-out qui affecte les professionnels de la santé, et ne pas déshumaniser une profession dont l'essence même est l'humanité, il serait utile d'offrir à ceux qui s'y engagent des moyens de développer les qualités intérieures dont ils ont besoin pour mieux secourir les autres. »

Matthieu Ricard

Soilancement vôtre.

Jacqueline THONET

Présidente de l'association Soiliance



REPORT DU 9^e CONGRÈS

Le congrès 2023 n'aura pas lieu.

L'équilibre financier de l'école ne nous permet pas pour le moment d'envisager un tel évènement. En 2024 possiblement.



En évènementiels

Notre présence sur différents évènements pour défendre notre savoir-faire : Le Toucher-massage®.

Organisés sur différentes villes de France, ces manifestations professionnelles sont une très belle façon de retrouver les soignants formés comme les praticiens de massage bien-être de la région.

C'est aussi une belle façon d'offrir la bienveillance de nos mains aux professionnels de santé littéralement épuisés, que nous avons rencontré.

Que ce soit infirmières, aides-soignantes, cadres, médecins, psychologues ou tout autre aidant, le massage assis sur chaise ergonomique est toujours une belle découverte, une séance suffit souvent pour que chacun imagine la mise en place d'un espace ressource dans son établissement de soins.

Cette générosité, cette façon d'être : présent et attentif à leur fatigue, au poids des difficultés du quotidien, est la meilleure façon de défendre ce qui nous lie et nous relie : le prendre soin, l'humanité d'une relation qui se noue autour d'un savoir-faire et la tendresse de nos mains.

Lors du congrès SFAP, une des personnes que je massais me dit : « *Ce que j'aime dans ce massage, c'est l'incroyable mariage de la douceur et de la profondeur .. d'une profondeur qui me touche au plus profond de moi.* »

Ces moments de rencontres, d'échanges et de convivialité, sont pour moi, le ou les formateurs présents, une très agréable façon de rester en lien avec vous : soignants ou praticiens massage bien-être, d'avoir des nouvelles de vos vies et de votre cheminement. C'est enfin l'occasion d'une rencontre entre praticiens de la même région, faire connaissance pour peut-être envisager des actions communes.

Cette année, nous nous sommes donc retrouvés au Corum de **Montpellier** lors du **congrès de la SFETD** (Société d'étude et traitement de la douleur), à **Bordeaux** avec le **congrès de la SFAP** (Société française d'accompagnement et de soins palliatifs) (photos page suivante), à **Lyon** avec le **congrès du CEFIEC** (Congrès des directeurs d'IFAS ou d'IFSI). Pour imaginer un peu ces direz voici quelques photos souvenirs de ces bons moments de partage.



Congrès SFETD Montpellier





Congrès SFAP
Bordeaux

A VOS CALENDRIERS !

Et si vous aussi, vous souhaitez participer à ces évènements, sachez que nous serons présents en les **12/13/14 octobre** à **Rennes** avec les journées d'études des directeurs de soins, le **17 octobre** à la cité des sciences de **Paris** pour les rencontres soignantes, les **8/9 novembre** à nouveau à la cité des sciences, **Paris** au congrès des approches non-médicamenteuses (ANM) et les **16/17/18 novembre** à **Lille** au congrès de la SFETD. Alors, vous êtes des nôtres ?



Soiliance c'est aussi son engagement sur la Côte d'Or aux côtés de la ligue contre le cancer.

En 2021, ce sont quelques **183 massages** qui ont été effectués, après la sophrologie et le soutien psychologique, c'est l'activité santé sur la Côte d'Or qui fonctionne le mieux.

C'est l'occasion pour moi de remercier les praticiennes qui font un magnifique travail. Dans les retours que nous sollicitons, les personnes massées disent combien c'est un moment de pause important, où elles ont la possibilité de s'évader, de lâcher-prise, de se laisser aller pour ne penser qu'à soi et à cette belle détente offerte. C'est une reconnexion avec son corps et la possibilité d'être touché.e.

D'un point de vue psychologique, ces personnes disent qu'elles se sentent soutenues, soulagées, réconfortées, revigorées. Elles retrouvent sérénité, bien-être, voire même un rééquilibrage global.

Les praticiennes sont, quant à elles, particulièrement appréciées parce qu'à l'écoute, bienveillantes, douces et efficaces. Quel joli lot de compliments !

L'association est heureuse de pouvoir, **depuis 15 ans** maintenant, défendre au travers de ces prestations ; l'importance du massage bien-être pour accompagner ce moment très particulier de la vie, qu'est la maladie.

Dans la continuité de cet engagement, Soiliance a participé comme chaque année (en dehors des périodes COVID) à la journée de prévention cancer organisée par Le Centre Georges-François Leclerc (Centre de Lutte Contre le Cancer de la Région Bourgogne Franche-Comté).

Les praticien.ne.s se sont relayé.e.s dans le bel espace aménagé au cœur de la galerie commerciale de Quétigny (banlieue Dijon) pour inviter les passants à prendre soin d'eux et de leur corps via la pratique de massages bien-être.



Soins aux professionnels de soins

Partenariat

Parmi les actions menées cette année, il y a aussi eu notre partenariat avec l'association « Soins aux professionnels de soins. »

C'est une association qui a été créée avant la période Covid, afin d'apporter de l'aide sous forme d'une plateforme d'écoute aux professionnels de santé. Dans les mois qui ont suivi cette plateforme ont pu traiter :

- Plus de **17 000** appels depuis 2016
- Plus de **12 000** appels en 2020 et 2021
- Plus de **2 000** appels d'étudiants en 2021
- Plus de **25%** appels la nuit et le week-end

L'association a aussi un lieu : « la Maison des soignants » au cœur de Paris, juste à côté du Louvre, afin de proposer des journées d'informations et d'animation, toujours dans la finalité d'apporter des réponses tangibles aux professionnels en souffrance.

C'est dans ce contexte que nous avons été contactés.

Un partenariat sur différentes villes, sera sans doute possible et mis en place.

Parmi les actions engagées, l'association SPS a mené des enquêtes visant à comprendre la perception et le vécu des professionnels de santé lors de la crise sanitaire, leur attente en matière d'accompagnement.

La première enquête montrait les différentes manifestations de détresse psychologique, la seconde enquête interrogeait les besoins des soignants : **85% des personnes interrogées** (1204 personnes) ont dit manquer de **soutien psychologique** et parmi ces personnes : **74% attendent comme soutien des méthodes non-médicamenteuses** (relaxation, hypnose, massage, méditation, etc). Pour ceux d'entre vous qui souhaitent mettre en place un espace ressource, avec une pause massage pour le personnel, je vous invite à vous approprier ces chiffres et à les mettre en valeur dans votre dossier argumentaire. Ces chiffres sont imparables et donnent un aspect très concret à l'attente des soignants et aux bénéfices attendus de ces séances bien-être.

Retrouvez sur le site de Soiliance une présentation succincte des enquêtes :

- <https://soiliance.art/soins-aux-professionnels-de-la-sante/>

Pour en savoir davantage, je vous invite à vous rendre sur le site de l'association :

- <https://www.asso-sps.fr>

Ou la maison des soignants :

- <https://www.maison-des-soignants.fr>

Portraits de praticiennes

Témoignages

L'association Soiliance a le plaisir de vous présenter Marina et Sabrina ayant obtenu un poste à temps complet, d'aide-soignante diplômée en Toucher-massage® sur le site du CHS Georges Mazurelle, la Roche sur Yon en Vendée.

Nous avons à cœur de présenter leur parcours et profil professionnel, car elles ont la chance d'appartenir au groupe limité des professionnelles qui utilisent à 100% leur savoir-faire en Toucher-massage®.

Nous vous invitons à prendre le temps de lire ces deux témoignages parce qu'ils sont vraiment très intéressants, chacune se livre avec modestie et sincérité et nous racontent l'histoire de

ce poste, le détail de leur activité, les compétences acquises par l'expérience, mais aussi les difficultés qu'elles rencontrent et comment elles vivent au quotidien cette singulière aventure

----->

Je remercie Marina et Sabrina pour la sincérité de leur témoignage. Si vous souhaitez les joindre, vous avoir davantage d'informations sur l'une ou l'autre de leur activité voici leur mail :

Marina POISSONNET : marina.poissonnet@orange.fr

Sabrina DURAND : sabrine.pse.durand@orange.fr



PORTRAIT DE PRATICIENNE

Marina Poissonnet

Marina est donc la première aide-soignante qui a bénéficié d'une poste qui s'appelait au départ : aide-kinésithérapeute. A l'époque de ce choix, il y a 4 ans, il y avait deux kinésithérapeutes en poste sur ce site. Depuis lors il n'y a plus de Kiné en poste, l'appellation du poste a donc changé, par AS diplômée en TM®.

Marina a accepté de répondre à cet entretien pour partager avec nous, la singularité de son parcours professionnel. Aide-soignante, elle a toujours été très intéressée par la partie relationnelle de son métier et déplorait que le Toucher en psychiatrie soit si peu utilisé, surtout en tant qu'aide-soignante et en service d'admission où elle travaillait : cela ne se faisait pas nous dit-elle. En 2015, une journée d'initiation au Toucher-massage® en INTRA l'a définitivement conquise, dans le prolongement de cet enthousiasme et de l'impact que cette journée a eu sur sa vision du soin, elle a déposé une demande de formation certifiante et en parallèle un projet d'atelier pour son service de soins, les deux demandes ont été acceptées. Ce sera le début d'une belle aventure. En 2017 débute sa formation sur Paris. Elle vient à peine de terminer la session 2 du cursus, quand elle apprend qu'un poste d'aide kiné est créé sur son site, ce poste correspond tout à fait à son projet, elle présente sa candidature sans trop y croire puisqu'elle n'est qu'au début de sa formation et d'autres personnes sont déjà formées sur le site. Mais contre toute attente, c'est sa candidature qui sera retenue. Quand je lui demande ce qui à posteriori à jouer en sa faveur, Marina me dit que l'entretien s'était très bien passé et surtout ayant encore trop peu d'assurance dans la maîtrise du Toucher-massage®, elle a souligné son besoin d'apprendre, de s'en remettre aux conseils et avis des professionnels du site, de faire preuve d'une certaine adaptabilité, c'est semble-t-il cet argument qui a joué en sa faveur.

Marina est donc depuis 4 ans sur un poste identifié comme : « aide-soignante diplômée en Toucher-massage® » à temps complet. Une fiche de poste a

été créée pour identifier sa mission et ses tâches. Aujourd'hui, une seconde aide-soignante : Sabrina bénéficie d'un poste similaire.



En poste, Marina a bien entendu effectué en parallèle tout le cursus de formation et obtenu la certification professionnelle qui valide l'ensemble des compétences acquises.

Le contexte est posé, nous allons maintenant voir en détail quel est le contenu de ce poste : Marina intervient auprès des patients sur prescription médicale, et 2/3 de son activité consiste en des massages abdominaux. Il est nécessaire de rappeler que le contexte de la santé mentale : personnes âgées déficientes, manque d'activités physiques, prise d'une médication lourde type neuroleptique, facilitent les problèmes de transit. Il est donc nécessaire d'être vigilant pour éviter les dysfonctionnements plus graves conduisant quelquefois à des soins d'urgences. C'est lors de la visite médicale ou sur la demande du personnel soignant, que le médecin prescrit la mise en place de massages abdominaux (ou nous le verrons plus tard d'autres soins massages), l'information est relayée jusqu'à Marina, qui prend alors contact avec le service pour avoir davantage d'informations et pour organiser sa venue. Ensuite notre masseuse bénéficie d'une grande autonomie, en fonction du patient, de son évolution, de l'impact des soins de massage, elle regarde au fur à mesure avec l'équipe de soins, ce qui est pertinent de faire : la façon dont les séances vont être programmées et le suivi à mettre en place. Si Marina rencontre des difficultés, elle peut bien entendu de suite en référer au médecin et ils débrieffent alors ensemble et décideront des suites à donner. C'est donc réellement un poste à responsabilité, avec une grande part d'autonomie qui lui permet d'organiser son travail autour des différents



secteurs de soins et des différents patients dont elle assure le suivi.

Marina intervient sur différentes unités de soins, dont 2 maisons d'accueil spécialisé, elle prend en charge notamment le secteur des adolescents. Lorsque je l'interroge sur l'intérêt de ce poste, connue et reconnue dans sa fonction par l'ensemble des unités de soins, elle met en avant la richesse des échanges, aussi bien avec les patients, qu'avec les équipes soignantes et les médecins. Les équipes n'hésitent pas à faire appel à son savoir-faire dès que besoin. Il s'agit d'une collaboration efficace. Il est nécessaire de souligner ici, que depuis 2017, Marina a acquis une véritable expertise dans le domaine du toucher, elle sent très vite quelle est la difficulté et la façon dont elle doit intervenir. Elle m'avoue qu'elle a pris beaucoup d'assurance et que ses évaluations sont fiables, elle sent aussi très vite si elle est efficace ou pas, et comment elle doit envisager la suite du soin. Bien entendu, lorsqu'elle évalue les besoins du patient, il lui arrive aussi de sentir que la situation est beaucoup plus complexe que prévu, avec par exemple quelquefois les signes d'une occlusion. Son rôle est alors d'informer de suite le médecin pour une prise en charge médicale. Cela peut permettre une prise en charge médicale précoce, d'ailleurs Marina me confie, qu'il y a de moins en moins d'hospitalisations dues à des difficultés de transit qui auraient été ignorées trop longtemps.

En général, le temps de soin auprès de chaque patient est de 20 minutes.

Autres que les massages abdominaux, Marina pratique sur prescription des séances de Relaxinésie®, d'aide à la marche, dans un contexte douloureux ou un contexte de fin de vie, elle pratique des séances de massage détente des mains, du dos ou le massage confort des jambes lourdes. Les séances de Relaxinésie® sont en général prescrites pour les personnes âgées tendues ou pour les personnes stressées en court séjour ou service d'admission.

Elle tient à souligner que tous ces soins sont faits avec la collaboration du patient, le patient reste acteur du soin qui doit répondre à son besoin.

La prestation Toucher-massage® terminée, chacune des praticiennes note ses transmissions sur un questionnaire réalisé à cet effet, où elle décline la date, le soin réalisé et le temps consacré. Elles prennent en charge environ 10 personnes par jour, il lui est arrivé de répondre aux besoins de 16 personnes, c'est heureusement très exceptionnel.

Sur la question des difficultés qu'elle peut rencontrer, notre masseuse cite surtout les difficultés de positionnement lorsque le patient est dans son lit. Chaque service possède une salle de soins, où elle peut s'installer mais il semble que beaucoup de patients préfèrent l'intimité de leur chambre ; qui est plus rassurante, où ils ont leurs repères. Sinon chaque salle est équipée d'une table de massage, de la possibilité de mettre de la musique, d'une petite salle d'attente. Les conditions de travail sont très satisfaisantes. Marina ne rencontre pas de difficultés avec le personnel, y compris avec les psychomotriciennes qui officient sur le site qui utilisent aussi des pratiques de massage et détente corporelle comme outil de médiation, mais le fait que Marina et Sabrina appartiennent au service de soins somatiques, limite toute difficulté, elles ne dépendent pas du même chef de service, il n'y a donc pas de confusion, ni d'empiètement de tâches. Chacun a sa mission bien définie.

A la question quelles compétences as-tu développées, mobilisées pour répondre pleinement au besoin du poste, Marina répond sans hésitation que c'est le savoir-faire relationnel avec le patient, les équipes de soins et les médecins. Elle m'explique qu'elle s'applique à tisser les liens nécessaires. Elle est aujourd'hui très satisfaite du lien de confiance établi, pour preuve les médecins par exemple n'hésitent pas à lui demander des nouvelles du suivi de tel ou tel patient et ce qu'elle en pense. Elle se sent donc réellement utile. Comme elle se déplace beaucoup à l'intérieur de l'institution, elle est en relation avec énormément de patients et



d'équipes de soins, elle définit ses journées comme étant d'une grande richesse parce que toujours très différentes.

Pour ce qui est des ressources nécessaires à ce poste, ce sont les mots : Energie, ouverture, polyvalence et adaptabilité qui sont cités. Par contre, ce poste est exigeant : ce savoir-faire demande d'être disponible pour chacun de la même façon, à l'écoute de la personne, d'être attentif à ses réactions, de s'adapter au contexte matériel. Des temps de récupération doivent donc être aménagés dans la journée pour ne pas saturer, de la même façon il est important d'avoir en tête de se préserver physiquement, d'être vigilant à soi. Marina avoue avoir quelquefois des douleurs aux épaules.

Pour conclure cet entretien je lui demande, si elle considère que ce poste est une évolution professionnelle, je l'entends rire puis me répondre : « Oh que oui ! ». ... Elle s'épanche alors encore une fois sur la richesse de ce poste qui la comble, les patients sont toujours contents de la voir arriver, c'est celle qui fait du bien, elle bénéficie d'une très belle qualité de travail et me dit pour conclure : « J'ai l'impression de bénéficier de la meilleure part du métier de soignante. ». De plus elle a appris énormément de choses sur la clinique des différentes pathologies, puisqu'elle doit faire preuve d'une observation fine sur ce qu'elle perçoit, pour évaluer l'impact des séances. Elle a complété ses acquis par des formations complémentaires : aide à la marche, ergonomie du mouvement pour le patient, l'installation.

Et à la question qu'est-ce que ce poste apporte comme plus-value à l'établissement de soins, notre praticienne de TM® répond : l'intérêt majeur est le remplacement des postes de kinésithérapeutes sur le CHS, aujourd'hui il n'y a plus aucun kiné sur l'établissement (la santé mentale, les conditions de travail, le profil de poste ne semblent pas intéresser ces professionnels de santé), le second intérêt me semble être la qualité du suivi et des soins proposés. Toujours un peu curieuse, je pousse le bouchon un

peu plus loin et lui demande quelle professionnelle et puis peut être quelle femme, elle est devenue ... Marina dit en toute franchise, que cette formation lui a permis de s'ouvrir aux autres, de s'apaiser, de s'adoucir, elle a beaucoup appris sur elle, aujourd'hui elle se sent plus douce, plus compréhensive avec les autres, elle se sent aussi plus épanouie et surtout elle aime la soignante qu'elle est devenue.

Quels conseils, aurais-tu envie de donner pour les personnes qui obtiennent ou souhaiteraient obtenir un poste équivalent au tien : notre masseuse tient alors à souligner qu'il est très important de faire preuve d'humilité, que la création d'un poste comme celui-ci mobilise des jalousies, des doutes et questionnements, comme dit l'expression consacrée : « on t'attend au tournant », aussi il est absolument nécessaire de ne pas mettre « la charrue avant les bœufs », de faire ses preuves tranquillement, de ne jamais se mettre en avant, quelques soient les résultats de ne pas se faire valoir, d'être professionnelle mais discrète.

L'entretien se termine, je laisse une Marina ravie, enthousiaste, j'espère que son témoignage vous touchera comme il m'a touchée, c'est gratifiant pour moi, pour l'école de savoir que nous avons pu participer à un si bel épanouissement professionnel. Mais voyons maintenant, ce que sa collègue Sabrina a à nous dire.



PORTRAIT DE PRATICIENNE

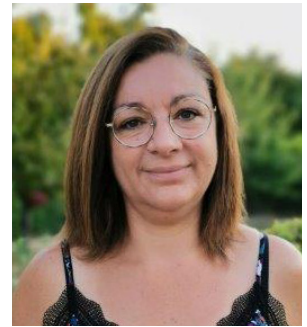
Sabrina Durand

Sabrina DURAND – AS diplômée en TM – CHS Georges Mazurelle - La Roche sur Yon. Sabrina, aujourd'hui âgée de 44 ans, est aide-soignante en poste depuis 2003. En mars 2021, elle obtient le second poste d'aide-soignante diplômée en Toucher-massage® du site.

Le contexte de la formation : Sabrina explique qu'à un moment de sa vie professionnelle, elle a eu le besoin de rebondir, qu'elle se lassait de son activité d'aide-soignante sur un service de long séjour près de patients polyhandicapés, enfin elle ne se lassait pas des patients mais de ce qu'elle était en mesure de leur offrir. Elle souhaitait pouvoir accéder à d'autres soins personnalisés et complémentaires. Elle a débuté par une formation de 5 jours en socio-esthétique, et lors de séances Snozelen, elle a pu mesurer le besoin et l'impact de séances personnalisées dédiées au mieux-être du patient. Son envie se concrétise alors : proposer des ateliers, mais pour cela elle a besoin de se former davantage dans l'art de masser, de savoir détendre ce public si particulier par des pratiques corporelles adaptées.

Après 3 réponses négatives, le changement de direction du site ira en sa faveur et elle obtient enfin son accord de formation en relation d'aide par le Toucher-massage® à l'IFJS, l'aventure commence... Elle est ravie... et pourtant elle ne sait pas encore que cette nouvelle aventure va la mener bien plus loin qu'elle n'aurait alors pu l'imaginer. Car, elle a à peine débuté sa formation, que le second appel d'offre d'un poste d'aide-kiné (nom qui a changé depuis) paraît sur le site du CHS. Il y a déjà plusieurs personnes formées sur site, Sabrina en toute logique pense que ce n'est pas son tour, elle hésite donc à envoyer sa candidature, puis elle se dit que cela peut aussi être une façon de se positionner pour la prochaine fois, de voir comment se passe l'entretien, etc. Elle est donc convoquée et à priori deux choses vont jouer en sa faveur, la médecin chef du service sent en Sabrina quelqu'un qui a une capacité d'adaptation et qui s'entendra avec toute l'équipe du pôle, qui ne fera

pas de vague et surtout qui par sa personnalité va être très complémentaire de Marina. Contre toute attente, elle sera choisie.



Comme Marina, Sabrina va prendre son poste qui s'appelle donc maintenant aide-soignante diplômée en Toucher-massage® en cours de formation TM®. Elle s'entend bien avec Marina (d'ailleurs tout le monde s'entend bien avec Marina me dit-elle), elle compte donc sur elle pour lui donner les conseils qui peuvent être nécessaires. Et la fabuleuse aventure commence, elles se répartissent l'ensemble des secteurs du CHS. Marina s'investit sur les MAS, le long séjour, au service admission et dans un secteur dit mosaïque où les malades chroniques sont accueillis, Marina s'occupera aussi préférentiellement des adolescents avec qui cela se passe bien. Sabrina choisit l'autre partie des longs séjours, les courts séjours (personnes âgées et admission adulte) et le service chronique en attente de placement. Leur secteur réciproque est juste énorme, mais nos deux masseuses partent le pied léger. Il faut dire que Marina a déjà 4 ans d'expérience quand Sabrina débute, ce qui fait d'elle une collègue expérimentée et tout le personnel la connaît et l'apprécie.

En ce qui concerne son activité au quotidien Sabrina nous dit qu'entre 50 à 60% de son temps est consacré à la pratique du massage abdominal, et que pour l'autre moitié de son temps elle pratique la Relaxinésie® et les massages apaisants, prioritairement en court séjour.

Je confie à Sabrina mon étonnement sur une telle utilisation de la Relaxinésie® qui est habituellement si peu connue. Elle me confirme que le médecin prescripteur ou les équipes soignantes ne savent pas forcément en quoi consistent les séances, mais le



bienfait que ces séances procurent est acté, cela fait du bien aux patients. On leur fait donc confiance pour qu'elles mettent derrière le terme de Relaxinésie®, une séance dont le contenu vise à la détente, à la relaxation du patient. Ce qui, me semble-t-il, est une belle preuve de confiance dans le savoir-faire et les capacités d'adaptation de la praticienne. Sabrina me précise comme l'avait fait Marina, que le contenu de la séance est ensuite détaillé sur le questionnaire créé à cet effet.

Cependant, Sabrina pense qu'effectivement nombre de soignants ne connaissent pas suffisamment le contenu de leur activité, qu'elles ont la confiance complète du Docteur Favraud, médecin somaticien et chef de service dont elles dépendent, qui est à l'origine de leur poste, mais que cette confiance n'est pas toujours acquise avec les psychiatres du site et que cela génère quelquefois des prises de décisions sensibles autour d'un patient.

A la question qu'aimes-tu de ton nouveau métier, notre praticienne m'avoue que comme Marina, elle apprécie d'avoir toujours le bon rôle : celle qui vient pour faire du bien ! L'organisation du travail aussi est plaisante avec un 9H-17H qui a permis à Sabrina de retrouver une vie de famille. La grande autonomie du poste, la gestion de chaque journée, la possibilité de modifier la programmation d'un RV si problème de fatigue par exemple, enfin la reconnaissance des patients... Et puis ce qu'elle aime vraiment beaucoup, c'est accueillir les confessions des patients ce que les soignants n'obtiennent pas forcément. Tout cela la booste au quotidien.

A la question : quelles compétences ce poste t'a permis de développer. Elle n'hésite pas : *« Je suis beaucoup plus à l'écoute que je pouvais l'être. J'ose dire que ce poste m'a fait retrouver quelque chose de l'ordre de l'empathie, de la bienveillance que j'avais l'impression d'avoir mis de côté, happée par le quotidien. D'ailleurs c'est sans aucun doute pour cette raison, que les patients nous font des confidences, ils se livrent énormément et c'est très gratifiant. Je*

pense que c'est l'intimité du toucher qui favorise ce temps des confidences. Avec l'accord du patient, je fais remonter les informations obtenues, à l'équipe. »

A la question, penses-tu que ce poste soit une évolution professionnelle, comment vois-tu ton avenir ? Je sens alors une Sabrina plus perplexe que ne l'était Marina. Ce second poste a semble-t-il été l'objet de plus de jalousies, il est nécessaire de rappeler que le contexte actuel, le manque de personnel, les tensions dans les équipes de soins rendent le quotidien des soignants difficiles. Sabrina n'est pas sûre que tous les soignants comprennent l'intérêt et l'impact de son poste, notamment dans les services où elle intervient peu et n'a pas forcément eu le temps de faire « ses preuves ». Marina de son côté a fait son trou depuis pas mal de temps, elle était déjà très connue au niveau du site, sa douceur, sa façon d'être, « de passer outre », de mettre de la légèreté dans le relationnel lui ont facilité les choses. Sabrina se sent plus jugée et surtout elle appréhende le départ en retraite du Docteur Favraud, est-ce que l'administration, et/ou le prochain chef de service aur/auront la bonne idée de maintenir leur fonction, elle espère que oui...

A la question des difficultés rencontrées, Sabrina me dit être très vigilante sur sa posture, d'ailleurs elle utilise énormément les salles prévues à cet effet, où une table de massage ainsi que le matériel nécessaire est à disposition.

Parlons maintenant du compagnonnage, dans son cursus Marina n'avait pas cette option. Tu as eu la possibilité d'apprendre à un ou une soignante qui le souhaite la mise en place d'une fonction pédagogique en situation de soin. As-tu depuis ta première expérience sur le site qui t'a permis de valider ton cursus eu la possibilité d'en organiser d'autres ?

« Oui, j'ai eu différentes demandes notamment l'apprentissage du massage de la main. Je n'ai rien mis en place, ce sont les soignants qui viennent m'en faire la demande. Mais là encore, il y a un problème de planning, je n'ai pas la possibilité de répondre



à toutes les demandes. Mais Thomas, infirmier vient de rejoindre l'équipe, le troisième poste en pratiques corporelles est créé, j'espère donc que je pourrai mobiliser une demi-journée pour la dédier au compagnonnage. D'ailleurs encore une fois le Docteur Favraud est partante, elle souhaite qu'en cas d'absence une relève puisse être assurée à l'intérieur des unités de soins. Mais cela reste un projet à mettre en place. »

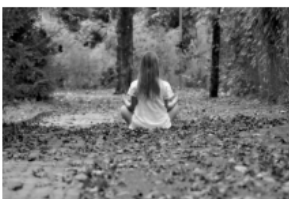
Et puis autre projet en devenir, dans le domaine du Bien-être au travail, Marina et moi avons été recensées par la DRH, parmi les soignants formés à différentes techniques de bien-être : massage, hypnose, sophrologie, etc. afin de mettre en place une permanence pour le personnel soignant. Pour l'instant cette mission est réservée à la socio-esthéticienne de l'établissement, mais j'espère pouvoir m'investir un jour dans ce rôle si la direction le permet.

Qu'as-tu envie de partager avec les lecteurs ou lectrices de cet entretien ?

« Cette formation, ce poste m'a demandé un travail personnel, j'estime avoir beaucoup changé, je ne me sens plus la même, je suis plus à l'écoute, plus patiente. J'étais, avant cette formation, beaucoup trop exigeante avec moi et les autres, j'ai appris à être plus souple, à prendre le temps, à prendre le recul nécessaire suivant l'importance des choses. Pour moi toucher a été une vraie thérapie, j'en ai pris conscience au fur et à mesure de ma formation et de mon expérience de terrain.

En conclusion, je voudrais dire que oui c'est un poste idyllique parce qu'on ne fait que du bien, mais je veux souligner que cela demande un travail sur soi et la mobilisation de beaucoup d'énergie, parce que les patients vont mal, et nous sommes là pour leur faire du bien, nous voulons leur faire du bien... Cela peut être quelquefois épuisant. »

Rendez-vous sur le site [SOILIANCE.ART](https://soiliance.art) pour retrouver toutes les dernières actualités du Toucher-massage® et des articles inédits !



Soins et spiritualité

Jacqueline Thonet

« L'intégration de la spiritualité dans les soins peut aider chaque personne et chaque patient à avoir la meilleure chance d'atteindre un bien-être complet et le meilleur état de santé possible ».

Ce n'est pas la première étude favorable, en matière de santé, à la pratique de la spiritualité. Cette



Soins aux professionnels de la santé

Jacqueline Thonet

L'association « Soins aux professionnels de santé » créée en Novembre 2015, a pour origine le rassemblement d'un groupe d'experts souhaitant partager et défendre la santé des étudiants et des professionnels de la santé. C'est une association nationale reconnue d'intérêt général :



COVID : des massages aux soins intensifs

Jacqueline Thonet

Au printemps 2020, durant la première vague de la pandémie, des massages ont été proposés aux collaborateurs des Hôpitaux universitaires de Genève afin de les soulager du stress occasionné par le



COVID : Pause détente aux soins intensifs, « un îlot de paix »

Jacqueline Thonet

Un grand merci aux soignantes du Centre hospitalier universitaire de Genève pour cet article et la mise en place des permanences massage. Un hommage particulier à Monique Boegli, infirmière spécialisée, équipe



Je souhaite confirmer mon adhésion à l'association Soiliance, soutenir l'activité de l'association, recevoir ponctuellement des informations sur la vie de l'association.

IDENTITE

Nom-Prénom :

Adresse :

CP - Ville :

Téléphone :

E-mail :

Année de formation en Toucher-massage® :

Fonction :

Service :

Employeur :

J'ai une activité Toucher-massage®

Description de mon activité Toucher-massage® :

.....

.....

.....

.....

SOUTIEN

J'adhère à l'association SOILIANCE

MEMBRE ACTIF * (Je suis formé(e) au Toucher-massage®) - Cotisation : 40 €.

* Merci de remplir le verso de cette fiche d'adhésion.

Je souhaite soutenir l'action de Soiliance

MEMBRE BIENFAITEUR - Je fais un don : €.

Chèque à l'ordre de Soiliance. Un reçu vous sera adressé en retour de courrier.

Date et signature de l'intéressé(e).

Association SOILIANCE

10, bd Maréchal Leclerc 21240 Talant

Présidente : Jacqueline Thonet

jacqueline.thonet@wanadoo.fr / 03 80 74 93 13

*Adhérer à
Soiliance,
c'est soutenir
ce chemin et
difficile chemin
vers la recon-
naissance, on
avance mais
nous avons une
dernière fois
peut être
besoin de vous.*